

A photograph of a tree with bright yellow autumn leaves against a clear blue sky. The leaves are dense and cover most of the frame, with some thin branches visible. The sky is a solid, clear blue.

練馬区

清心幼稚園

東京都

Google, Inc.

ストリートビュー - 11月 2016



Google



コロナ禍における園での見解

**休園・消毒・マスク着用についての対応
日本小児科学会と日本小児医学会の見解
に基づいて判断する。**

子どもの

成長発達を最優先

に判断する。

「3密」は保護者に適応すると考える。
幼児の十分な発達には
互いの身体的接触が不可欠とし、
子ども同士のかかわりを優先して柔軟

- 朝の検温を家庭にお願いし、登園時報告してもらおう。
- 朝、保育室に入る前に
子どもの手をアルコール消毒。
- 登園、降園時間を学年で時差をつけ、保護者が密にならないようにする。

**園の考え方・対応を保護者に伝えたくうえで、
出欠席などの最終判断は
保護者責任で決定していただく。**

自粛生活の影響を考慮

- ・暑さに慣れておらず体力が以前よりも落ちている
 - ・戸外で活動する機会が減り、ふっくらした様子
 - ・反射神経が鈍くなり柱や子ども同士での衝突が増えた
- より安全に意識しながら体を動かせる保育の内容**

フログや掲示を使った発信

保育活動の説明・子どもの様子
感染症の情報配信と園の対応など

令和2年度の保育の実態

5月30日(土)

入園式

6月1日(月)

保育開始

6月4日(木)

年中・長 お弁当開始

7月16日(木)

年少 お弁当開始

**8月9日（土）
～23日（日）**

お盆休み

例年は夏休みが1か月程度

8月28日（金）

終業式

**8月29日（土）
～9月6日（日）**

2学期準備休み

9月7日（月）

始業日

**12月9日(水)
～11日(金)**

清心のみどり
～みてみて！きいて！～

12月18日 (金)

終業式

1月12日 (火)

始業日

**2月11日 (祝)
12日 (金)**

清心のみどり
～のぞいてごらん、こどものこころを展～

保育方針

よい強く よい明るく よい仲良く

清心のみのり

年間の行事の総称。

子どもの成長を「実り(みのり)」と表現している

みてみて！きいて！

のぞいてごらん
こどものこころを展

それぞれ年少→年中→年長で経験
計6回のみのりと、総まとめに…

卒園式

清心のみのり

みのり1

みてみて！きいて！

**子ども一人ひとりが表現活動を深め
魅せることを楽しむ**

お話づくり（創作劇）、縄跳び、ファッションショー、折り紙、歌 など

みのり2

のぞいてごらん こどものこころを展

子どもたちの主体的活動を

絵や制作物を通して保護者の方に伝える

みてみて！きいて！

**1学年の保護者が
一同に集まり
2クラス分の発表の鑑賞**

- ・子ども一人に保護者一人
- ・個人での撮影の禁止
- ・後日動画配信

のぞいてごらん こどものこころを展

**2日間午前中
のみの開催**

**各クラスを3グループに分け時間指定
2日間にわたり開催**

行事をするうえで配慮したこと



保護者同士や、来客の大人の方の感染を予防

形を変えて行った行事

誕生会

今までは…

全学年でホール（森の広場）に集まり
その月の誕生日の子をお祝い。
様々なアーティストやゲストの演奏・演目
を観劇する機会にも

クラスや学年ごとの少人数で行い、
外部からのアーティスト・ゲストは呼ばずに
子どもの活動のきっかけとなるようなことを
担任が考えて劇などに行っている

保育参観

今までは…

各学年1日ずつ参観日を設け、
全員の保護者が一斉に
保育室や園庭での子ども様子を参観

2週間ほどの期間を設け
一日に4・5名ずつ、ゆったりと参観

子どもの活動中の導線もスムーズ
たくさんの大人の目があるよりも
落ち着いた子どもたちの様子を
参観していただくことができた。



マスクをつけて顔が隠れていると
子どもとのコミュニケーションが取りづらい

フェイスガードにすることで
表情を見せて保育することができる
保育者の子どもに対する反応の一瞬を大切に





コロナも活動のきっかけに



野外保育











自然の中での 活動

何一つ同じものがない

みんなちがって、みんないい!

感じ方、考え方の
違いを感じる

一人ひとりの感じ方を認める
ちがうことを認めていく



どろんこ









There lived a...



TORAYA

GIVENCHY

そんなある日



お部屋に飾っていた
クキナシの花
花瓶の下にツブツブが...



幼虫はっけん!!!
育ててみよう!!!



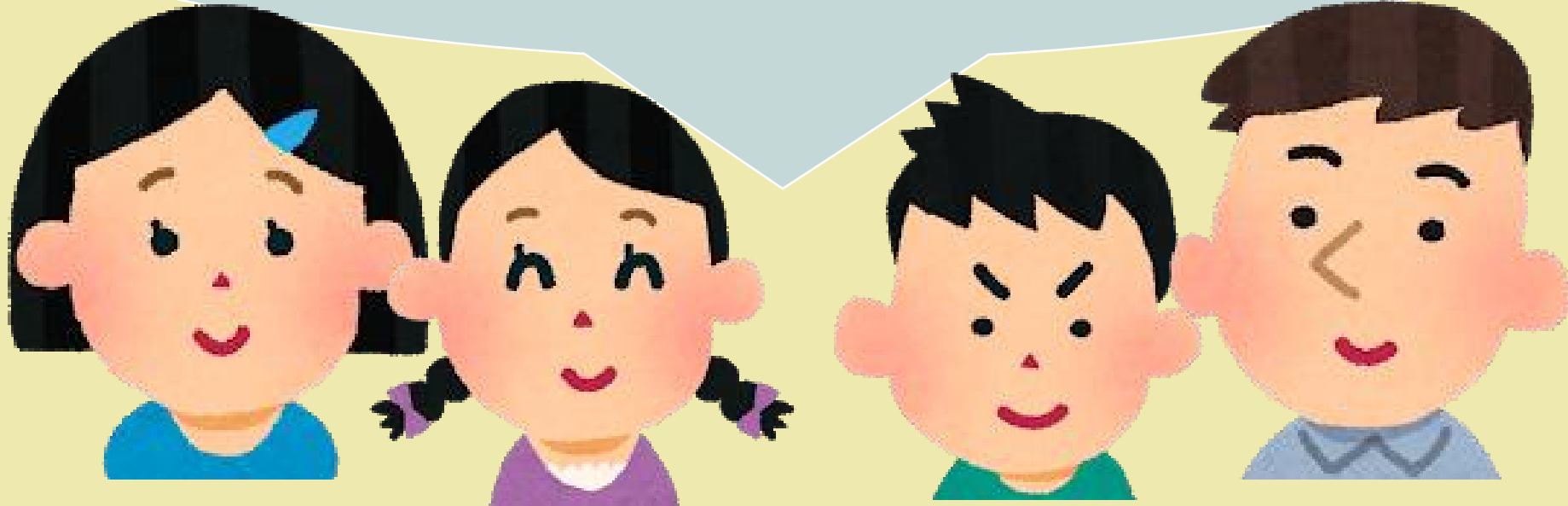
ちゃんまげみたい!
名前はちゃんまげくん!!!

しばらくすると...

土の中にもぐって
成虫になる準備を始めました

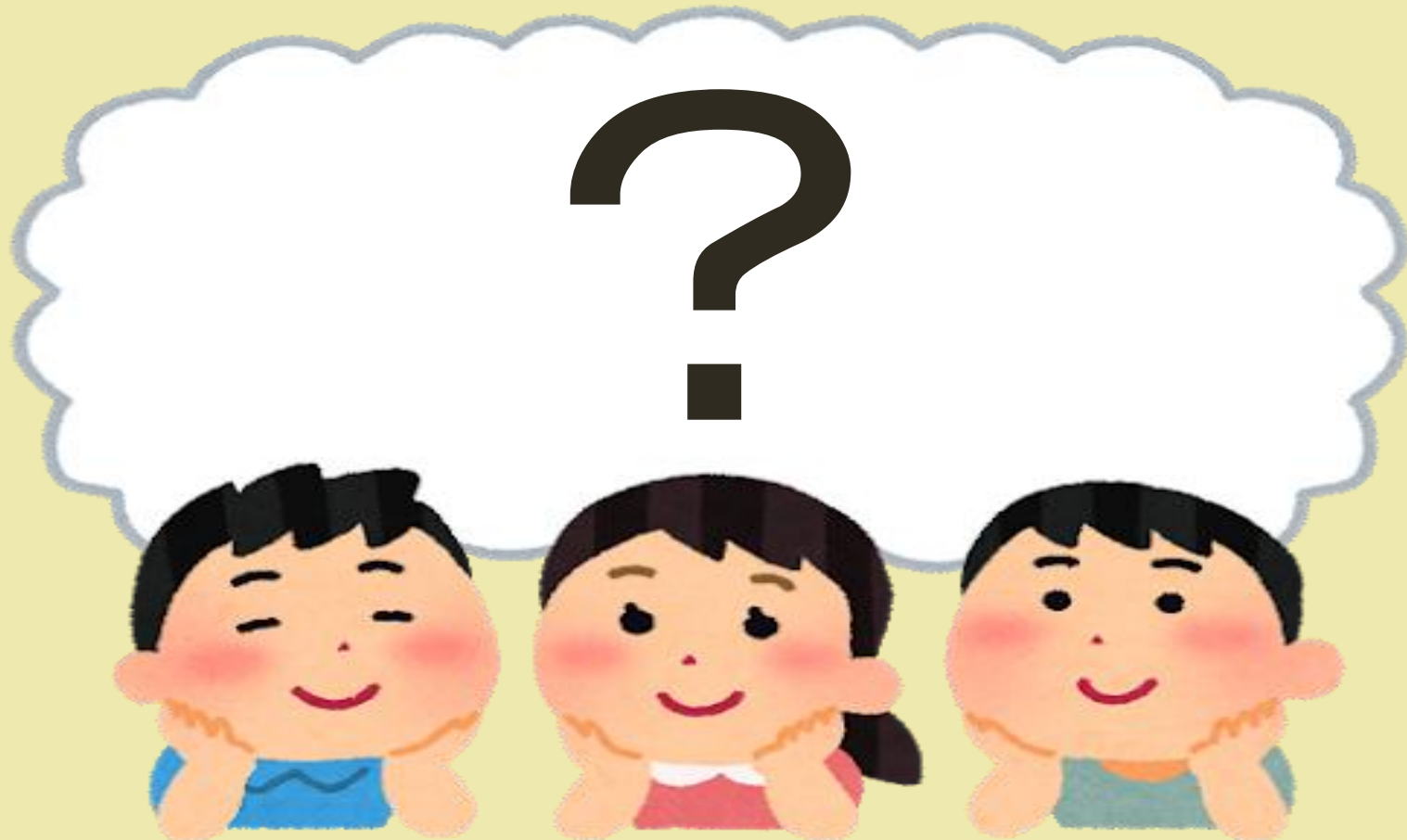


年少の時に見た
ちゅうちょとおんなじで、
さなぎになってるんじゃない？

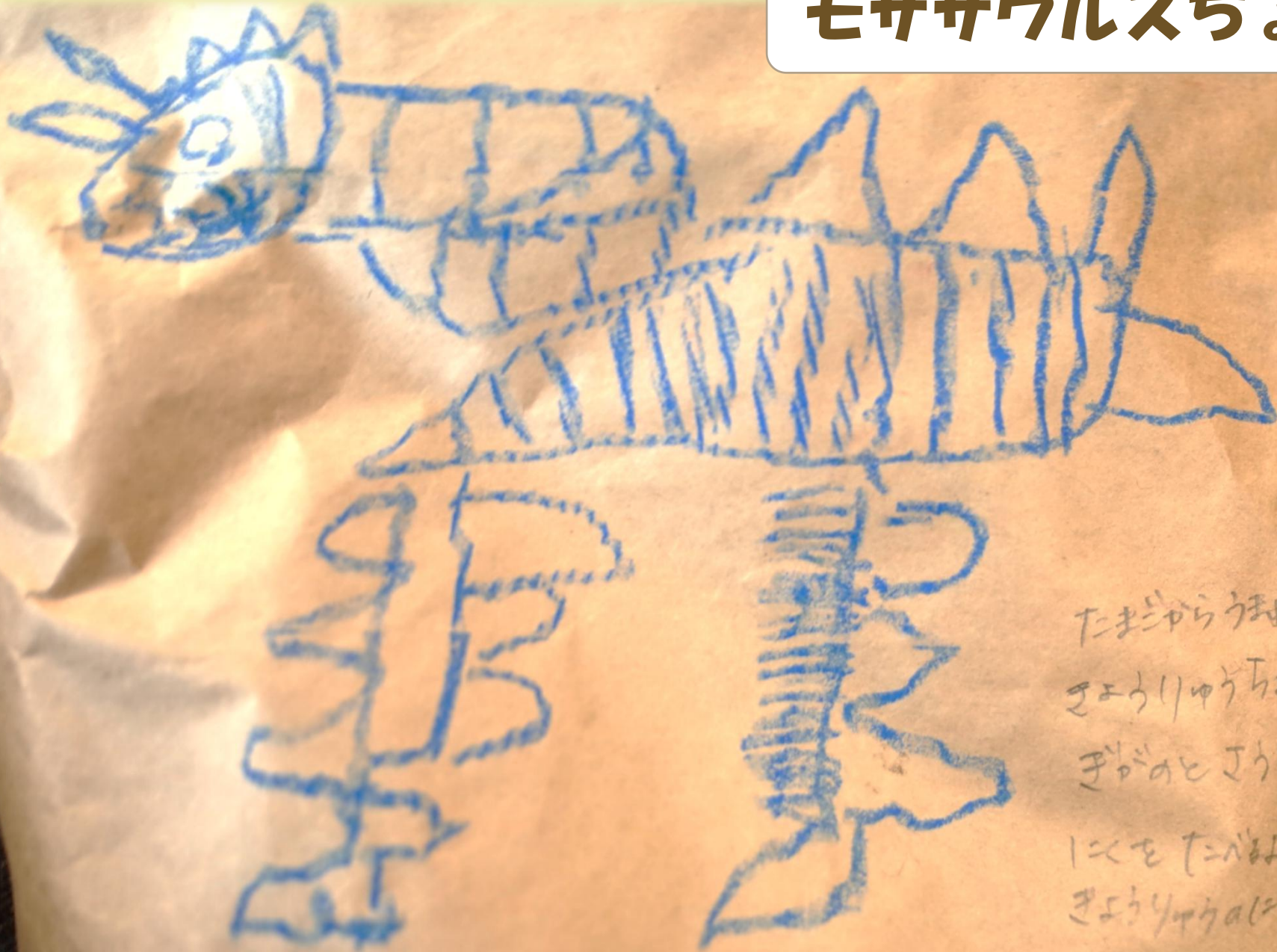




ちよんまげくんは大きくなったら
何になるのかな？



モササウルスちょうになる!



たまごからうまれる
きょうりゅうがうまれる
ていごのとてうまれる
いかにていご
きょうりゅうがうまれる

にじいろちょうちょになる！



にじいろちょうちょ



**目が
たくさんに
なる！**

ちゃんまげくん
が
いっぱい
になる！



ちんまげくん
が
成虫になった!



図鑑で調べてみよう

生き物としての名前や生息地、食べるものなどがわかり
自然に返してあげることになりました。



お別れの前に
写真もとりました





読んだ絵本から...



イモムシだあ!



イモムシさん、はっぱを
もりもり たべている。



あ、おしりから なにか でてきた!



もりもり、むしゃむしゃ、
もりもり、むしゃむしゃ。



つぶが ころん。
あの つぶつぶは イモムシさんの
うんちだったのかあ!



すると...

おんなじお話だ！！！！

ちゃんまげくんが、
育ててくれてありがとうって
描いてくれたんじゃない！？



**お礼にお話かんがえて
絵本つくってあげよう！！**



人形劇や...

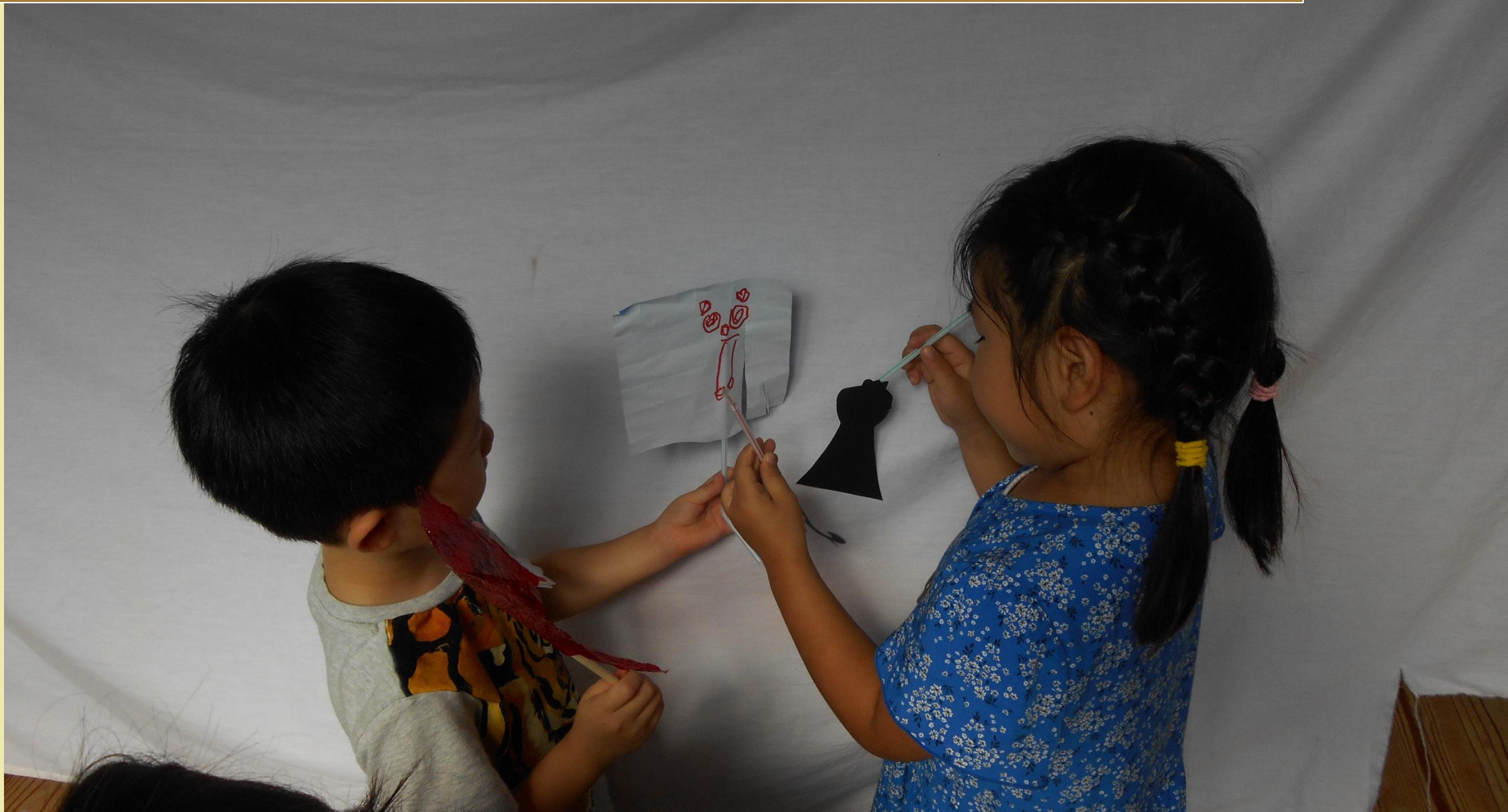






創作劇の活動に広がりました

夕涼み保育では影絵劇も楽しみました

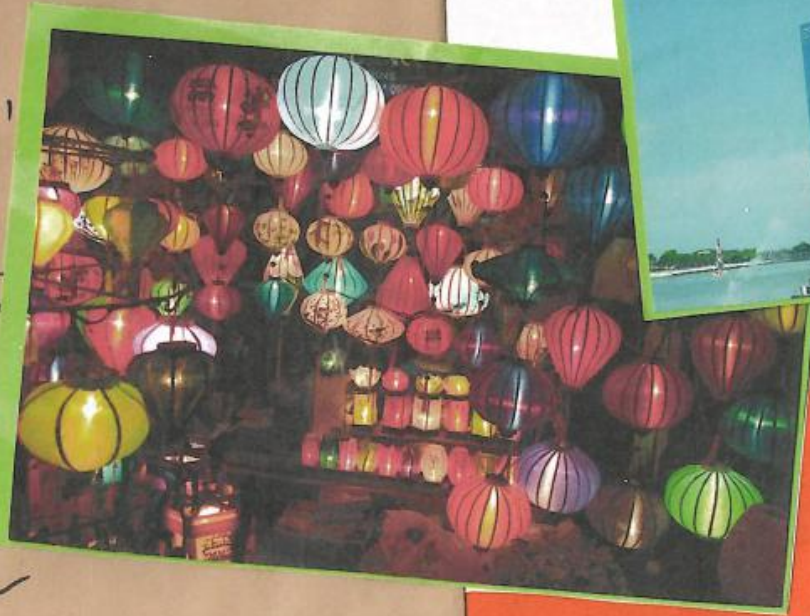
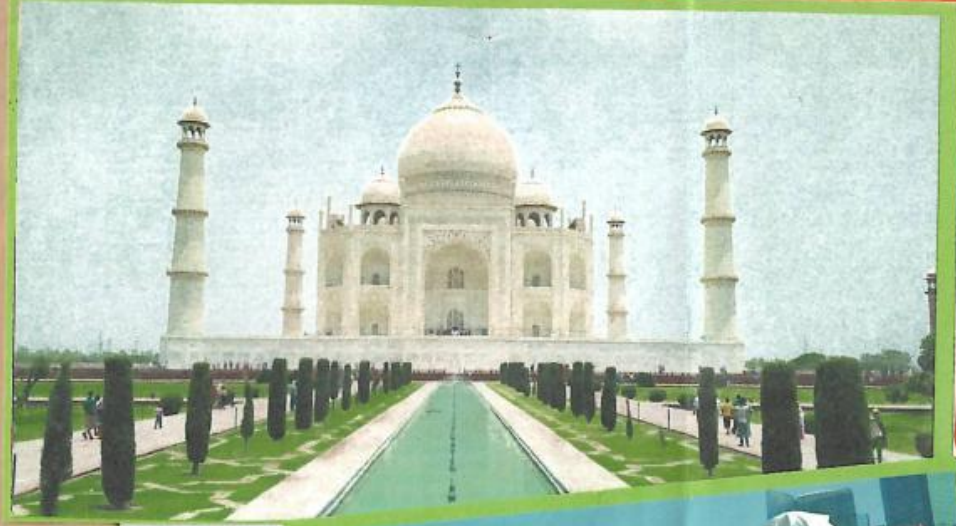




大好きなちゃんまげくんから手紙が届くと...



ちゃんまげくん



ちゃんまげ君
からの手紙



ちゃんまげ君はいろんなところにお出かけしてるんだね！
これはインドのお城なんだって！



なんだかおもしろい形…
そうだ！作ってみよう！！

大きな一つのものを作る中で



一人ひとりがイメージを話したい



都立大学
つくに株式会社
中

リス株式会社
9-8885
新宿区北新宿二丁目21番1号 新宿フロントタワー-22階
電話 0120-89-4192

入目記在中



協力したい…



どうしたらできるか、考える姿がありました



こうして作ったお城は、
子どもたちの活動の場として変化していきました。





お城の中で活動するうちに、屋根が落ちてきたい、壁が倒れてしまうこともありました。



そのたびに子どもは自分たちなりに考えたい



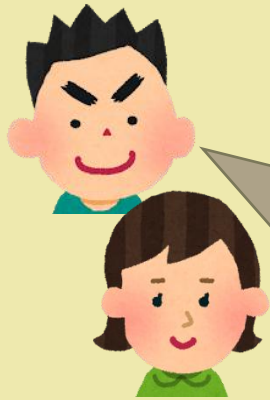
**これで
倒れなくなる
かな？**

いいかも！

年長さんが紐で
引っ張ってたよ！
真似してみよう！



見たものや
経験したことから
考え、直していました。



でもちょっとお部屋が狭くなってきたな…



壊しちゃおう!!!

解体した後の段ボールは素材としてとっておき他の制作に利用していきます。

主体性を大切にした継続的な活動を通して

興味関心のあることを
みつける

新たな
興味関心

「なんでだろう？」
「どうしてだろう？」
を探ろうとする

じっくりと興味関心の
対象を見る触る

周りの友だちと
影響を受けあう

繰り返しあそぶ

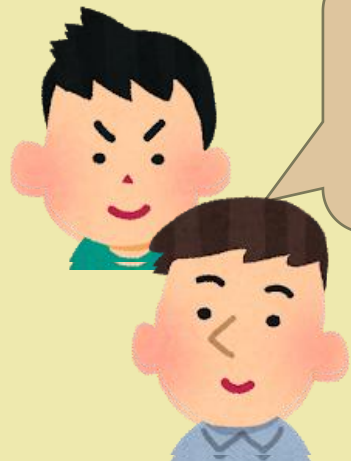
活動（あそび）を通して、
深い学びへとつながっていく

ピタゴラススイッチ作りから…



もっと大きいの
つくっちゃおう！





これは川だ！
橋を作ろう！



橋を作っている最中にでた
段ボールの切れ端を見つけて

何に見えますか？



切れ端を見て、ジンベエサメを連想した子どもたちの言葉から、水族館の活動が始まりました。

ジンベエザメみたい！
これでジンベエサメ作ろう



じゃあここは水族館にしよう！

水族館に変化！



魚釣りもできるように
にしよう！



ここを滑って
魚が入るの！

おさかなもっとつくろう！！
大きいサメだからみんなで
ちからをあわせて塗ろう



魚が泳ぐ海が必要だ！



活動後は、ぞうきんを自分で絞って








絵の具がついた場所を拭きたいと
身の回りを整えることもしています。




**完成というゴールがあるわけではなく
日々、形を変えて楽しんでいきます**

A group of children and an adult are gathered around a large, colorful paper horse craft. The horse is made of various materials, including cardboard, paper, and fabric, and is decorated with vibrant colors. The children are looking at the horse with interest. The background is a simple, light-colored wall.

隣のクラスや
小さいお友だち、
お兄さん
お姉さんに
見せてあげよう！

広がりが深まった活動が
清心のみりのりの行事に
つながっていきました。





のぞいてごらん
～こどものこころを展～

みてみて！
きいて！



コロナ禍の保育

子どもの育ちに大切なことを優先
モ/ヤ人との関わり

前向きな保育
日々の保育や行事のありかたの再考

今後も前向きに捉えて柔軟に対応する保育をしていきたい



まだまだつづく

清心幼稚園 〒1770041
練馬区石神井町6-20-12
(03-3996-0374)

園長 清水進 副園長 清水早苗

さくら組(年中)担任
伊勢田一輝 飯倉佑奈
中川めぐみ

2021.3.28